

DVB-T2

Receptor digital de alta resolución

JN-DVB-T2
Guía del usuario

Catálogo

Control remoto	-----	3
Interfaz de hardware	-----	4
Instalación	-----	4
<hr/>		
Menú principal	-----	5
Configuración del canal	-----	5
1, configuración del canal	-----	5
2, Guía de canales	-----	8
3, orden	-----	9
4, LCN	-----	9
5, configuración de audio	-----	9
<hr/>		
Imagen	-----	10
1, relación de imagen	-----	10
2, Configuración de la resolución	-----	10
3, formato de salida	-----	10
4, Scart	-----	11
5, configuración OSD	-----	11
6, Configuración del panel frontal	-----	11
<hr/>		
Investigación	-----	12
1, ruta de búsqueda	-----	12
2, Configuración del programa cifrado	-----	12
3, búsqueda automática	-----	13
4, Búsqueda manual	-----	13
5, Buscar todas las frecuencias	-----	15
6, configurando la frecuencia principal	-----	16
7, configuración regional	-----	16
8, potencia de antena	-----	16

Configuración de la hora -----	17
1, Región y hora -----	17
2, configuración de sueño -----	17
3, ajuste del tiempo de espera -----	17
4, ajustes de temporización -----	18
5, interruptor de temporizador -----	18

Optionen -----	19
1, OSD-Sprache -----	19
2, EPG-Sprache -----	19
3, Untertitelsprache -----	19
4, TTX-Sprache -----	20
5, Erste Audiosprache -----	20
6, Zweite Audiosprache -----	20
7, Digitales Audio -----	21

Sistema -----	21
1, Asesoramiento a los padres -----	21
2, configuración de contraseña -----	21
3, restablecimiento de fábrica -----	22
4, Notas de la versión -----	22
5, Actualización de software -----	22
6, Configuración de red -----	23
7, Control de arranque -----	23

USB -----	24
1, Centro de Medios -----	24
2, medios PVR -----	25
3, Configuración PVR -----	25
4, Aplicaciones de red -----	26

Especificaciones técnicas -----	30
--	----

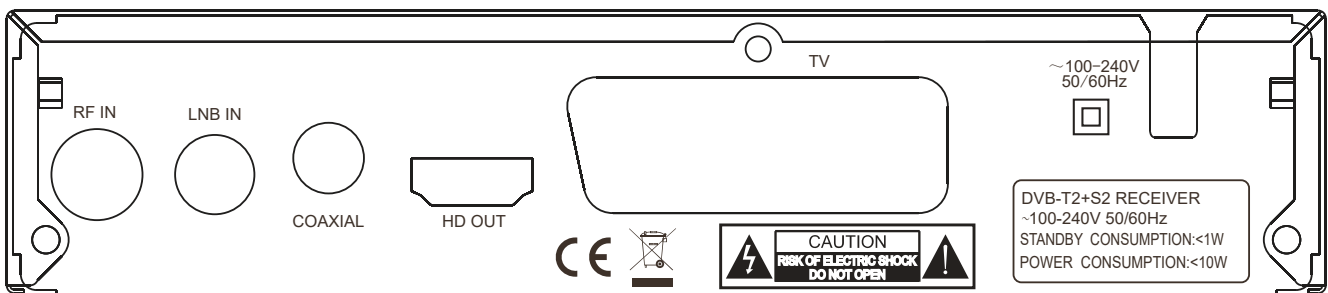


【▶】	Jugar
【●】	Grabación de un programa de TV
【■】	Parar
【→】	El siguiente archivo
【←】	El último archivo

【POWER】	Encienda el STB o entre en modo de espera
【TV/R】	Umschalten zwischen TV- und Radiomodus
【MUTE】	Silenciar o silenciar el sonido
【0~9】	0-9 teclas numéricas
【FAV】	Abre la lista de favoritos si no se agrega ningún programa a la lista de programas.
【ZOOM】	Sin función especial
【EPG】	Abra el menú Guía electrónica de programas
【INFO】	Muestra información sobre el canal actual
【MENU】	Muestre el menú principal en la pantalla del televisor y vuelva a pulsar para cerrar el menú
【EXIT】	Salir del menú actual
【SORTIE】	Subir y bajar para cambiar de canal o funciones de menú
【VOL+/VOL-】	Aumentar o disminuir el volumen de la operación de menú
【OK】	Muestra la lista de programas o confirma la configuración actual
【P/N】	Mehrkanalvideo
【R/L】	La lista de satélites
【P+/P-】	Cambiar página arriba/abajo
【BOTÓN ROJO】	Ajuste el modo de audio en modo de pantalla completa, la función específica se ajustará de acuerdo con las instrucciones del menú en el menú específico
【BOTÓN VERDE】	No hay una función establecida en el modo de pantalla completa, la función específica se responde de acuerdo con las indicaciones del menú en el menú específico
【BOTÓN AMARILLO】	No hay una función establecida en el modo de pantalla completa, la función específica se responde de acuerdo con las indicaciones del menú en el menú específico.
【BOTÓN AZUL】	Active la función de teletexto en pantalla completa, es una función para ajustar el modo de tamaño de video en el menú de reproducción de archivos de video multimedia. La función específica se responde de acuerdo con las indicaciones del menú en el menú específico.
【EDITAR】	La tecla de método abreviado para buscar funciones de programa por nombre de programa. (Igual que la función de búsqueda, que corresponde al botón verde en el menú de la lista de canales)
【PAUSE】	Con la reproducción normal de los programas en modo de pantalla completa, es la función Timeshift cuando Timeshift está activado, es la función normal de pausa de video cuando Timeshift está apagado.
【SLEEP】	Activar la función de configuración de subtítulos en pantalla completa
【RECAL】	Volver al último programa
【II】	Igual que la función de botón PAUSE en pantalla completa, función de pausa en modo multimedia
【◀◀】	Retire rápidamente
【▶▶】	Avance rápido

• Interfaz de hardware

- **Conector RF IN:** Para conectar un cable de entrada de señal DVB-C o DVB-T2;
- **Salida de bucle RF:** Para conectar cables de salida de señal DVB-C o DVB-T2;
- **Puerto USB:** conecte el disco U, disco duro, módulo USB WIFI;
- **Puerto HDMI:** Para conectar el puerto HDMI del televisor a través de un cable HDMI;
- **Conector SCART:** Para conectar un televisor compatible con SCART a través de un cable SCART;
- **Conexión coaxial:** Aquí el dispositivo de audio está conectado con un cable de audio coaxial;
- **Conexión DC 12V:** La fuente de alimentación externa de 12V DC proporciona la fuente de alimentación para el STB a través de la conexión de 12V DC.



• Instalación

Si no hay una guía de TV o radio, se le llevará a la pantalla de inicio de la instalación. Pulse el botón [▲/▼] del mando a distancia para apagar el cursor y pulse [OK] o [◀/▶] KEY para seleccionar o alternar ajustes y pulse (MENU) o (EXIT). Vaya al menú MENÚ. Mueva el cursor a Búsqueda de canales y pulse [OK] para mostrar el menú de búsqueda automática. En modo DVB-C, si no hay ningún cable de señal conectado o la señal.

Si el cable está suelto, aparecerá una pequeña ventana con el mensaje "Error de bloqueo". Si el programa se encuentra correctamente, salga de la pantalla de instalación y entre en la pantalla grande para reproducir el programa.



Menú principal

Pulse el botón [MENU] situado debajo de la pantalla grande para acceder al menú principal con siete ajustes, pulse el botón [◀/▶] para cambiar los ajustes y pulse el botón [OK] o [▲/▼] para mover el cursor en la pantalla de ajustes seleccionada.



Configuración del canal

1. Procesamiento de canales:

Hay dos formas de acceder a este menú:

1. Pulse [OK] en la pantalla grande para mostrar la lista de canales y, a continuación, pulse el [BOTÓN AMARILLO] para acceder a este menú.
2. En el menú principal, mueva el cursor a la barra de edición del programa y pulse [OK] para acceder al menú de edición del programa.



Si no hay un programa de televisión o programa de radio, muestra "¡No hay canal de televisión!" Para cambiar el nombre del programa, presione la tecla numérica [1-5] para invocar las funciones "Eliminar", "Mover", "Omitir programa", "Bloqueo de programa" y "Agregar programa favorito". Presione la tecla numérica [1-5] nuevamente para cancelar. Si se cambia el editor del programa, pulse [EXIT/MENU] para mostrar la ventana del símbolo del sistema "¿Desea guardar?"., pulse el botón [OK] después de seleccionar la opción OK para guardar la configuración y salir del menú actual. Si se selecciona Cancelar, el contenido editado no se guarda y se cierra el menú actual.

1.1 Eliminar canal

Presione la tecla [1] para ingresar al modo de borrado, presione la tecla [▲/▼] para mover el cursor, seleccione el programa que desea eliminar, presione la tecla [OK] para seleccionarlo. Se pueden seleccionar varios programas, los programas seleccionados se muestran eliminados, presione el [BOTÓN ROJO] para seleccionar todos los programas.



1.2 Programas de mudanza

Pulse la tecla [2] para entrar en el modo de movimiento, pulse el botón [▲/▼] KEY para mover el cursor, seleccione el programa que desea mover, el programa seleccionado muestra el marcador de movimiento, pulse (BOTÓN VERDE) para resaltar varios programas, y ahora mueva los programas a la ubicación deseada, luego pulse [OK].



1.3 Omitir programas

Presione la tecla [3] para ingresar al modo de configuración para omitir programas, presione la tecla [▲/▼] para mover el cursor, seleccione los programas que desea omitir. Pulse el botón [OK] para confirmar, pulse (BOTÓN ROJO) para seleccionar todos los programas cuyo salto se va a confirmar mostrar el icono de omisión de programa, los programas que se van a omitir no aparecen en la lista de reproducción guardada.



1.4 Programas de bloqueo

Pulse [4] KEY para abrir el campo de entrada de contraseña, introduzca la contraseña predeterminada "000000" en el modo de bloqueo del programa, pulse la tecla [▲/▼] para mover el cursor, seleccione el programa que desea bloquear, pulse la tecla [OK] Pulse la [TECLA ROJA] para confirmar la selección de todos los programas. El programa que se ha confirmado que está bloqueado muestra el icono de bloqueo del programa. Si el programa está bloqueado, aparecerá una columna de consulta de contraseña cada vez que se reproduzca. Solo después de ingresar la contraseña correcta se puede reproducir el programa.



1.5 Agregar un grupo favorito

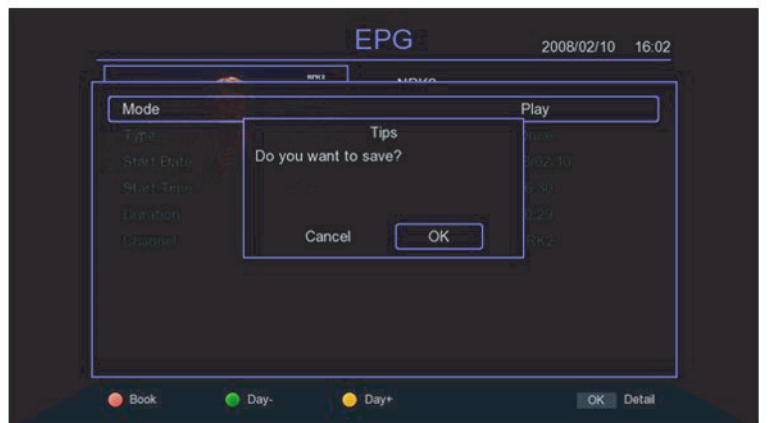
Presione la tecla [5] para ingresar al modo Agregar programa de amor, presione la tecla [▲/▼] para mover el cursor, mueva el cursor al programa que debe agregarse al grupo de favoritos y presione la tecla OK para confirmar que el programa se puede agregar a diferentes grupos favoritos. Pulse la tecla [EXIT] para SALIR del campo de categoría de los grupos favoritos. Los programas agregados al grupo Favoritos tienen una marca Favoritos.



2. Guía del programa

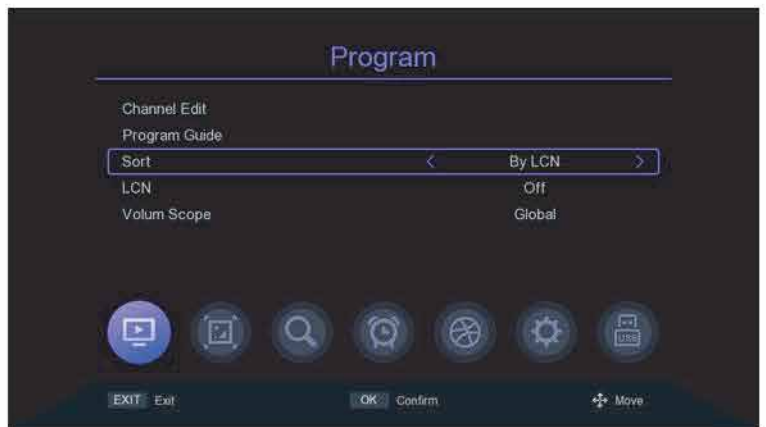
Pulse el acceso directo EPG para abrir la pantalla grande, o mueva el cursor del menú principal a la barra de guía del programa y pulse [OK] para que aparezca.

En el menú EPG, pulse la tecla [▲/▼] para mover el cursor y cambiar el programa actual si el programa actual contiene información EPG y, a continuación, pulse la tecla [▶] para mover el cursor a la ventana del evento EPG para mostrar el evento EPG del programa, pulse el botón [OK] para ver los detalles del evento, pulse [BOTÓN VERDE/BOTÓN AMARILLO], para cambiar la información EPG de diferentes datos, almacene un total de 7 días de información EPG. Cuando se seleccione un evento EPG específico, presione el botón rojo para mostrar el menú Libro y seleccione cómo procesar el evento



3. Ordenar

Mueva el cursor a la barra de ordenación del cuadro Menú principal y pulse el botón [◀/▶] para cambiar el modo de clasificación.



4. LCN

En el menú principal, mueva el cursor a la barra LCN y pulse el botón [◀/▶] para alternar si desea abrir la función LCN o no.



5. Configuración de audio

Mueva el cursor sobre la barra del panel de volumen en el menú principal y pulse [◀/▶] para alternar el rango de volumen



Imagen

1. Relación de imagen

Mover el cursor a la barra de relación de aspecto En el cuadro de diálogo Principal, pulse la tecla [◀/▶] para cambiar de opción, o pulse la tecla OK para mostrar la lista de opciones, pulse la tecla [▲/▼] [P+/P-]. Para mover el cursor, pulse [OK] para seleccionar Ajustes.



2. Configuración de resolución

Mover el cursor a la barra de resolución En el menú principal, pulse [◀/▶] o [P+/P-] para cambiar las opciones de resolución, o pulse la tecla [OK] para mostrar la lista de opciones, pulse la tecla [▲/▼] para mover el cursor, pulse [OK] para seleccionar la configuración.



3. Formato de salida

En el menú principal, mueva el cursor a la barra de formato de TV y pulse el botón [◀/▶] para alternar el formato de salida.



4. Scart

Mueva el cursor a la barra Scart del menú principal y pulse [◀/▶] para cambiar el modo Scart CVBS o RGB.



5. Configuración de OSD

Mueva el cursor a la configuración OSD desde el menú principal y pulse [OK] o [▶] para acceder al menú de configuración OSD. Pulse la tecla [▲/▼] para mover el cursor, pulse la tecla [◀/▶] para alternar el cursor según la configuración de los parámetros.



6. Configuración del panel frontal

Mueva el cursor a Configuración del panel desde En el menú principal, pulse [OK] o [▶] para acceder al menú "Configuración del panel", pulse la tecla [▲/▼] para mover el cursor, pulse la tecla [◀/▶] para alternar el cursor según los parámetros del elemento de configuración.



Buscar

1. Mover el modo de búsqueda

1. Modo de búsqueda En el menú principal, mueva el cursor a la barra de modo de búsqueda y pulse el botón [◀/▶] para cambiar el modo de búsqueda, el modo DVB-T2 o DVB-C.



2. Configuración para aplicaciones cifradas

Mueva el cursor a la barra Solo FAT del menú principal y pulse [◀/▶] para activar o desactivar el filtrado de programas cifrados.



3. Búsqueda automática

Mueva el cursor a la barra de búsqueda automática y pulse [OK] o [▶] para acceder al menú de búsqueda automática. Si hay programas actualizados, se muestra el mensaje "Eliminar todos los canales para la búsqueda automática". Seleccione Aceptar para ir al menú de búsqueda. En el modo DVB-C, si el cable de señal no está enchufado o la señal no es buena, el menú muestra "¡BLOQUEO fallido!". Pulse el botón [OK] para salir.



4. Búsqueda manual

Mueva el cursor del menú principal a la barra de búsqueda manual y pulse [OK] o la tecla [▶] para mostrar la pantalla de configuración de búsqueda manual.

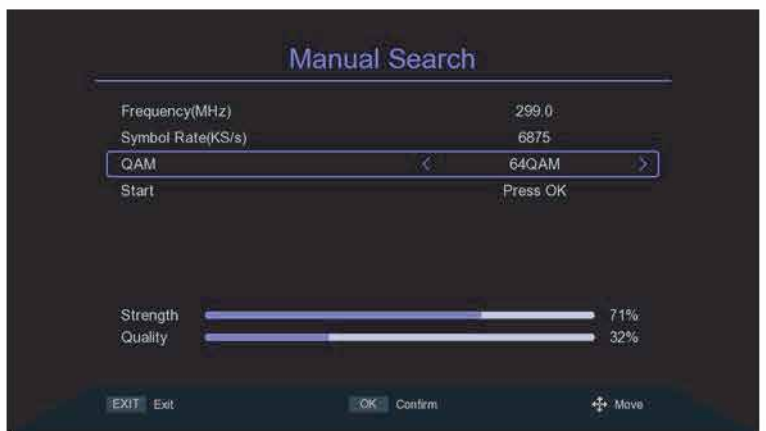
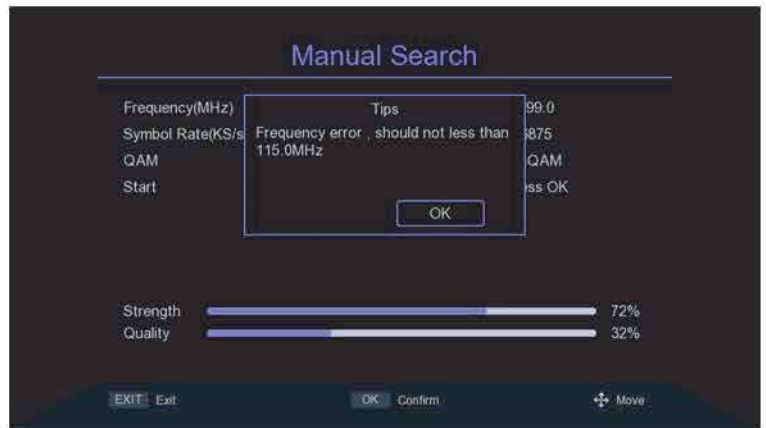
Modo DVB-C:

Presione la tecla [▲/▼] para mover el cursor a la barra de frecuencia, presione la tecla [◀/▶] para seleccionar la ubicación para cambiar los parámetros, ingrese el número

KEY [0-9] para establecer parámetros cuando la frecuencia es inferior a 115 MHz, aparecerá una ventana de entrada "error de frecuencia, no debe ser inferior a 115.0 MHz", si la frecuencia es superior a 858 MHz, se muestra un "Error de frecuencia, ya no debería".



Der Cursor bewegt sich zur Symbolratenleiste, drücken Sie die Taste [◀/▶] um die Position zum Ändern des Parameters auszuwählen, und geben Sie die ein Zahlentasten [0~9] zum Einstellen des Parameters. Wenn die Parametereinstellung weniger als 2000 beträgt, erscheint die Aufforderungsleiste „Symbolratenfehler“. Symbol sollte nicht kleiner als 2000 sein. Wenn die Parametereinstellung größer als 7000 ist, erscheint die Aufforderungsleiste „Symbolratenfehler“. Symbol sollte nicht größer als „2000“ sein. Eingabeaufforderungsfeld, drücken Sie die [OK]-TASTE, um das Menü zu verlassen. Bewege den Cursor auf die QAM-Leiste, drücken Sie die Taste [◀/▶] um die Optionen zu wechseln, wenn das Signal gesperrt ist. Set-Top-Box, dann wird die Qualitätsfortschrittsleiste unten im Menü



angezeigt, wenn die Signalqualität gut ist, wird sie violett angezeigt. Bewegen Sie den Cursor auf die Startleiste, drücken Sie [OK], um den Suchbildschirm aufzurufen und die Suche zu starten. Wenn das Signal nicht gesperrt ist. Es wird "LOCK Failed!" beim Drücken von [OK].

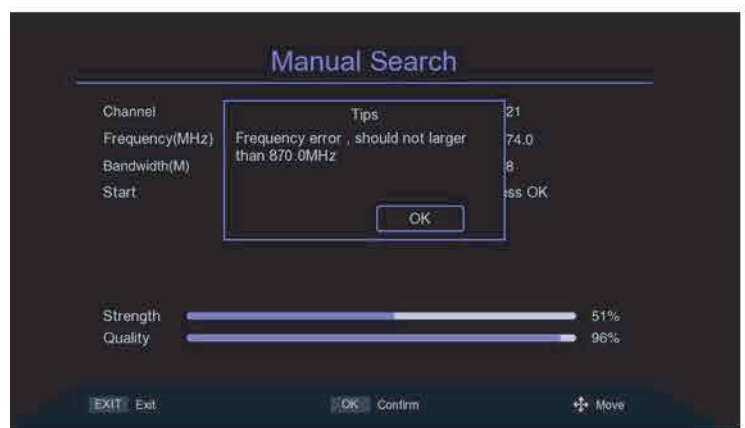
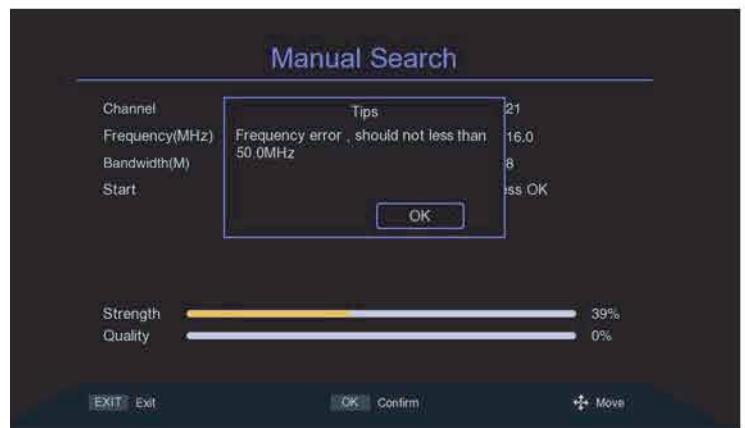
DVB-T2-Modus:

Drücken Sie die TASTE [▲/▼], um den Cursor auf die Kanalleiste zu bewegen, drücken Sie die TASTE [◀/▶] zur Auswahl. Parameter ändern oder [OK] drücken, um die Liste anzuzeigen, [▲/▼] TASTE drücken, um den Cursor zu bewegen, [OK] drücken, um Parameter auszuwählen, und [OK] drücken, um zu bestätigen.



Pulse la tecla [▲/▼] para mover el cursor a la barra de frecuencia, pulse la tecla [◀/▶] para seleccionar la posición del parámetro de cambio, escriba la tecla numérica [0~9] para establecer el parámetro. Si la configuración se establece en menos de 50 MHz, aparece la barra de mensaje "Error de frecuencia, no debe ser inferior a 50,0 MHz". Si la frecuencia se establece en más de 870 MHz, se muestra la barra de mensaje "Error de frecuencia, no debe exceder 870.0 MHz" y pulse [OK] para salir.

Pulse la tecla [▲/▼] para mover el cursor a la barra de ancho de banda y pulse la tecla [◀/▶] para cambiar los parámetros. Mueva el cursor a la barra de inicio y pulse [OK] para abrir la pantalla de búsqueda y empezar a buscar



5. Búsqueda de frecuencia completa

La búsqueda de frecuencia completa solo está disponible en el modo DVB-C, mueva el cursor a la barra de búsqueda completa, pulse [OK] o el botón [▶] para entrar en el menú Configuración de búsqueda de frecuencia completa, pulse la tecla [▲/▼] para mover el cursor, pulse [◀/▶] KEY y la tecla numérica [0 ~ 9] para cambiar los parámetros del atributo. La frecuencia de inicio es para buscar la frecuencia más baja, no inferior a 115 MHz, fin La frecuencia es la frecuencia final

del espectro de frecuencias de búsqueda, no más de 858 MHz, el valor establecido de la tasa de símbolos no debe ser inferior a 2000 ks/s o superior a 7000 ks/s, alterne la configuración de QAM con el botón [◀/▶] Mueva el cursor a Inicio y, a continuación, pulse el botón (OK) Menú Búsqueda de programas.



6. Ajuste de frecuencia principal

El ajuste de frecuencia principal solo está disponible en modo DVB-C, mueva el cursor a la barra de frecuencia principal, presione la tecla [OK] o [▶] para acceder al menú principal de configuración de frecuencia, presione la tecla [▲/▼] para mover el cursor, presione la tecla [◀/▶] y la tecla numérica [0 ~ 9] para cambiar los parámetros de atributo, la frecuencia principal no debe ser inferior a 115 MHz y

superior a 858 MHz. El valor establecido para la tasa de símbolos no debe ser inferior a 2000 ks/s ni superior a 7000 ks/s, pulse la tecla [EXIT/MENU] para guardar y salir, si el ajuste del parámetro es incorrecto, aparece la columna del símbolo del sistema. El parámetro error se restablece al último valor almacenado.



7. Configuración del país

La opción de país solo está disponible en modo DVB-T2, mueva el cursor al país, pulse el botón [◀/▶] para cambiar el país o pulse [OK] para mostrar la lista de opciones, pulse la tecla [▲/▼] para mover el cursor, pulse (OK) para confirmar.



8. Rendimiento de la antena

La opción Rendimiento de antena solo está disponible en modo DVB-T2. Mueva el cursor a Antenna Power (Alimentación de antena) y pulse el botón [◀/▶] para encender o apagar.



Configuración de la hora

1. Región y hora

Coloca el cursor sobre Región y Hora, pulsa (OK) o [▶] para mostrar el menú Configuración de Región y Hora. En el menú de ajustes de región y hora, pulse [▲/▼] para mover el cursor, pulse [◀/▶] KEY para cambiar los ajustes, pulse [EXIT/MENU] para EXIT.



2. Configuración de suspensión

Mueva el cursor a la barra de dormir y pulse el botón [◀/▶] para cambiar la hora. Si el parámetro se establece en 12 horas, el sistema entrará automáticamente en modo de espera después de 12 horas.



3. Configuración de Standby Showtime

Mueva el cursor a Standby Showtime y pulse el botón [◀/▶] para cambiar el tiempo de espera, ya sea que se muestre la hora o no.



4. Configuración del temporizador

Mueva el cursor sobre la barra de ajuste del temporizador y pulse [OK] o [▶] para acceder a ella. El botón (BOTÓN VERDE) significa agregar una nueva tarea de temporización, irá al menú para agregar una tarea, [▲/▼] KEY es mover el cursor a la opción a configurar, presione la tecla [◀/▶] o la tecla de dígito [0 ~ 9] para cambiar los parámetros, si el modo es PVR, verifique si desea insertar el dispositivo de almacenamiento, de lo contrario, no podrá acceder al PVR; Pulse [EXIT/MENU]. ¿Quieres ahorrar? Columna del símbolo del sistema, seleccione Aceptar para guardar y salir.



5. Encendido/apagado

Mueva el cursor sobre la barra de alimentación y pulse [OK] o [▶] para entrar en el menú de ajustes del temporizador para encender/encender. [▲/▼] Pulse la tecla [◀/▶] o las teclas numéricas [0~9] en el menú de configuración para cambiar los parámetros.



Posibilidad

1. Lenguaje OSD

La configuración predeterminada del idioma del menú es inglés, presione la tecla [◀▶] para cambiar los parámetros



2-EPG- IDIOMA

La configuración predeterminada para el idioma de la guía de TV es Todos, presione el botón [◀▶] para cambiar los parámetros.



3. Idioma de los subtítulos

La configuración predeterminada para el idioma de los subtítulos es inglés, pulse [◀▶] para cambiar los parámetros.



4. Idioma TTX

La configuración predeterminada del idioma TTX es Auto, presione la tecla [◀/▶] para cambiar los parámetros.



5. Primer idioma de audio

La configuración predeterminada para el primer idioma de audio es inglés. Pulse el botón [◀/▶] para cambiar los parámetros



6. Segundo idioma de audio

La configuración predeterminada para el segundo idioma de audio es inglés. Pulse el botón [◀/▶] para cambiar los parámetros.



7. Audio digital

La configuración de audio digital predeterminada es Auto, presione el botón [◀/▶] para cambiar los parámetros.



Sistema

1. Control parental

Mueva el cursor a la barra de orientación parental, pulse [OK] o [▶] y aparecerá una pequeña ventana. Introduzca la contraseña predeterminada "000000" para introducirla.



2. Establecer contraseña

Mueva el cursor a la barra Establecer contraseña y pulse la tecla [OK] o [▶] para abrir una pequeña ventana. Introduzca la contraseña predeterminada "000000" para acceder al menú de configuración de contraseña. Si olvidó accidentalmente la contraseña anterior, puede ingresar la súper contraseña "876543" para cambiar la contraseña.



3. Restaurar la configuración de fábrica

Bewegen Sie den Cursor auf die Leiste zum Wiederherstellen der Werkseinstellungen, drücken Sie [OK] oder die Taste [▶], es öffnet sich ein kleines Fenster. Geben Sie das Standardpasswort „000000“ ein, dann wird „Sure to Factory rest?“ angezeigt. Wählen Sie im Fenster OK, um die Werkseinstellungen wiederherzustellen. Das System wird auf die Standardwerte zurückgesetzt und alle hinzugefügten Kanäle und anderen Parameter werden gelöscht. Bitte verwenden Sie diese Funktion mit Bedacht.



4. Notas de la versión

Mueva el cursor a la barra Restaurar configuración de fábrica y pulse la tecla Aceptar o ▶ para mostrar el menú Vista Información de versión



5. Actualización de software

Mueva el cursor a la barra de actualización de software, pulse [OK] o la tecla [▶] para acceder al menú de actualización de software, seleccione Actualización USB, pulse [OK] o la tecla [▶] para acceder al menú de actualización USB.

Actualización USB: Después de seleccionar la ruta correcta, seleccione el software llamado "*.bin", luego mueva el cursor a "Inicio" y presione el botón [OK] para iniciar la actualización.

Volcado: Seleccione el dispositivo USB, luego mueva el cursor a Inicio y presione la tecla [OK] para comenzar a derivar los datos.



6. Configuración de red

Mueva el cursor a la barra de configuración de red y pulse [OK] o el botón **▶**] para acceder al menú de configuración de red.

Dispositivo: Pulse el botón **◀/▶** para cambiar entre dispositivos de red. Si la conexión es USS Wi-Fi, pulse el [BOTÓN VERDE] para escanear la red Wi-Fi, seleccione la red Wi-Fi que desea conectar e introduzca la contraseña para la conexión.

Modo: Controle si el dispositivo está encendido o apagado, presione el botón **◀/▶** para cambiar.

Tipo: Seleccione si la IP debe obtenerse de forma dinámica o estática, pulse la tecla **◀/▶** para cambiar.

Mueva el cursor a la barra de memoria para cambiar los parámetros y presione OK para guardarlo y surtirá efecto



7. Control de encendido

Mueva el cursor a la barra de control de encendido y pulse el botón **◀/▶** para cambiar de opción.

Encendido: Esto se refiere al estado de encendido después de desconectar la fuente de alimentación y reiniciar.

En espera: representa que después de desconectar la alimentación, la alimentación pasa al estado de espera después del arranque. Pulse la tecla [Encendido] para introducir el estado de arranque. Cuando se despierta en un estado de suspensión, se activa el estado de encendido.

Último estado: Este es el último estado.

Desconecte y apague el STB en condiciones normales para que esté en estado de arranque cuando se encienda el STB. Cuando se desconecta la alimentación y el STB se apaga en modo de suspensión, está en modo de suspensión después del arranque. Cuando se activa en modo de suspensión, entra en el estado de arranque.



• USB

1. Centro de medios

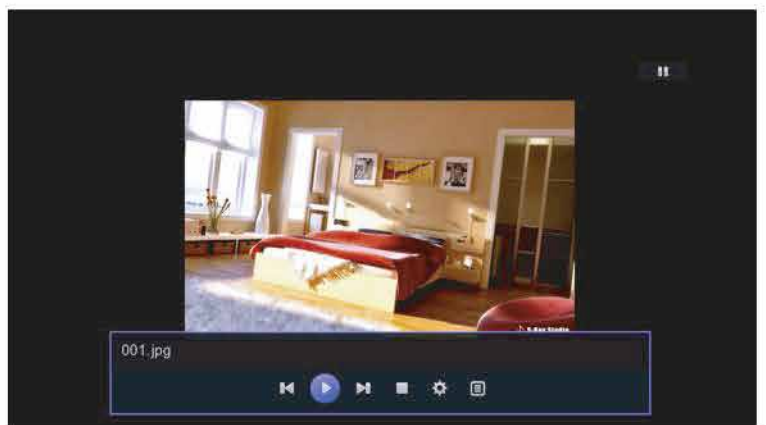
Mueva el cursor a la barra del Media Center y pulse [OK] o [▶] para acceder al Media Center.

Modo de archivo: En este modo, puede abrir cualquier formato multimedia.

Modo de vídeo: En este modo, los archivos de vídeo disponibles se muestran en la pantalla, se selecciona la carpeta para guardar el vídeo y se pulsa el botón [OK] para reproducir.

De forma predeterminada, el cursor permanece en la barra de progreso. Puede arrastrar el cursor con la tecla [◀/▶] y pulsar la tecla [OK] para completar la función de tiempo de búsqueda. Puede utilizar las teclas de acceso rápido correspondientes del control remoto para pausar, reproducir, avanzar rápidamente, retroceder y otros controles de funciones si es necesario. O bien, cuando aparezca la barra de control, pulse el botón [▼] del mando a distancia, seleccione el icono y pulse el botón [◀/▶] para ir al icono correspondiente. Pulse el botón [OK] para iniciar la función.

Modo de música: En este modo, los archivos de audio disponibles se muestran en la pantalla, se seleccionan los archivos de audio en el directorio y se presiona el botón [OK] para reproducir. En el menú de reproducción de audio, el cursor permanece en la barra de progreso de forma predeterminada. Puede arrastrar el cursor con la tecla [◀/▶] y pulsar la tecla [OK] para completar la función de tiempo de búsqueda. Puede utilizar los métodos abreviados de teclado correspondientes al mando a distancia para pausar, reproducir, avanzar rápidamente, retroceder y otras funciones de control si es necesario. O bien, cuando aparezca la barra de control, pulse el botón [▼] del mando a distancia, seleccione el icono y pulse la tecla [◀/▶] para cambiar al icono seleccionado correspondiente, pulse el botón [OK] para iniciar la función.



Modo de imagen: Seleccione el directorio donde se almacenan las imágenes y pulse la tecla [OK] para reproducir las imágenes. En el menú de reproducción de imágenes, puede pulsar el botón [◀/▶] para moverse.

Vaya al icono seleccionado correspondiente y pulse la tecla [OK] para iniciar la función. Pulse el BOTÓN ROJO para establecer las propiedades de reproducción; Cuando la barra de progreso desaparezca, puede pulsar la tecla [◀/▶] o [←/→] para mover las imágenes hacia arriba o hacia abajo.

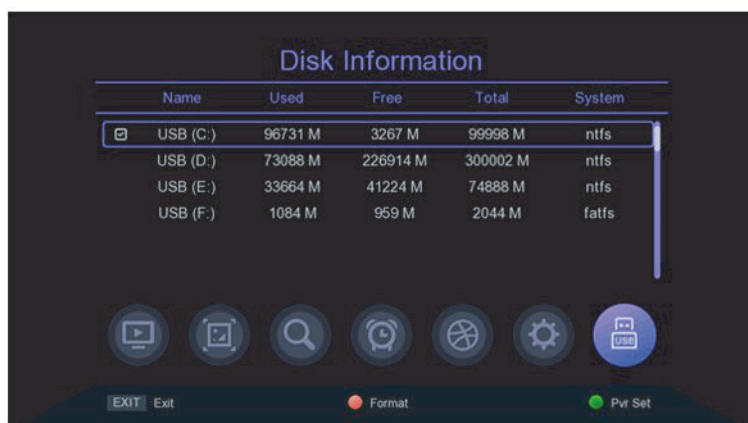
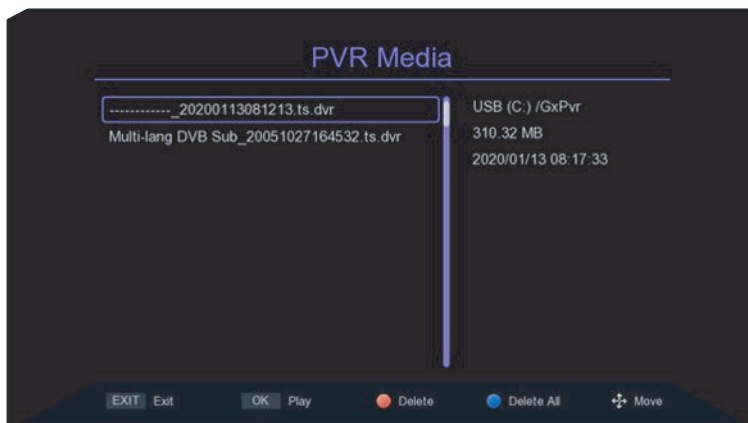
2. Medios PVR

Desplácese sobre el soporte PVR y pulse [OK] o [▶] para acceder al soporte PVR. La pantalla izquierda enumera los archivos grabados en el dispositivo guardado y la pantalla derecha muestra la información del archivo PVR. Pulse la tecla [▲/▼] para seleccionar el archivo de grabación y pulse [OK] para reproducirlo. [BOTÓN ROJO] significa eliminar el archivo PVR de la línea donde se encuentra el cursor; [BOTÓN AZUL] significa eliminar todos los archivos PVR; Pulse la tecla [EXIT/MENU] para volver al menú anterior.

3. Configurar PVR

Mueva el cursor a la barra de configuración de PVR, pulse [OK] o [▶]KEY para mostrar la pantalla de ajustes de PVR, pulse [▲/▼] KEY para mover el cursor al cambiar los ajustes de PVR y, a continuación, pulse la tecla [EXIT/MENU], aparecerá "¿Desea guardar?" Barra de solicitud, mueva el cursor para seleccionar la barra OK, presione la tecla [OK] para guardar.

Timeshift: Pulse el botón [▲/▼] para activar o desactivar Timeshift. Si la configuración está habilitada, puede cambiar el tiempo del programa mientras ve la televisión.



Especificación técnica

Clasificación	Artículo	Configuración técnica
Tuner	Conector de entrada	IEC 169-24 F-Type-Femmina
	Escala de frecuencia de entrada	115-870MHz
	Ancho de banda IF	8MHz
	Nivel de señal	-78-20dBm
Decodificación de canales	Estándar seguido	DVB-C,DVB- T2
	Modalità di demodulazione	OFDM, QAM-64, QAM-32 QAM-16
Decodificación de vídeo	Estándar seguido	MPEG-4 Video Master Profile@Main nivel
		H265/HEVC Base Profile@Principal nivel ...
		H265/HEVC de alto perfil hasta el nivel 4 para los siguientes puntos de cumplimiento
		HEVC Main 10 Profile@ hasta el nivel 4.1 para los siguientes puntos de cumplimiento
	Formato de vídeo	4:3,16:9
	Resolución	1080p,1080i,720p,720i,576p,576i
	Formato de contenedor	mp4, mkv, flv, ts
Decodificación de audio	Estándar seguido	AC-3 mejorado (también conocido como Dolby Digital Plus) bis zu 5.1 Kanäle
		MPEG-1-Audioschicht i y ii
		AAC-LC bis Nivel 2 für Stereo und Level 4 Mehrkanal (5.1)
		HE_AACv1 bis Nivel 2 für Stereo. Nivel 4 Mehrkanal (5.1)
	Formato de audio	Mono, Dual, Estéreo. estéreo común
	Angenommene Frequenz	33, 44.1, 48KHz
	Containerformat (propiedad)	mp3, wav
Memoria	Programa de memoria flash	4MB
	Systemspeicher	64MB
Panel frontal	Indicador LED	1 Poder
	Tubo digitale	4 digitales- 7 segmentos
	IR	38KHz
Pared trasera	ENTRADA DE RF, SALIDA DE BUCLE DE RF	Conector de entrada F
	USB	USB2.0
	HDMI	1.4b
	SCART	RGB, CVBS
	Coaxial	SPDIF
	DC 12V	12V 2A
Suministro de energía	Voltaje de entrada	100-240V 50/60Hz
	Temperatura	0-+50 °C